



Fluxo da Assistência Farmacêutica Santa Maria-RS

Coordenadora Farmacêutica: Luana Eggres Stangherlin
Farmacêutico Residente: Renan Cybulski do Amaral

Assistência Farmacêutica

A Assistência farmacêutica trata de um conjunto de ações que visam a **promoção, proteção e recuperação** da saúde, de modo **individual e coletivo**, tendo o medicamento como insumo essencial e visando seu acesso e seu uso racional. Dentro desse conjunto, encontram-se a **seleção, programação, aquisição, distribuição, dispensação e garantia de qualidade** de medicamentos e serviços, juntamente do **acompanhamento e avaliação** de sua utilização, com a perspectiva de se obter resultados concretos e a melhoria da qualidade de vida da população (BRASIL, 2004)



Fluxo da Assistência Farmacêutica



Objetivos:

- Qualificação dos serviços e ações de Assistência Farmacêutica em consonância com os princípios e diretrizes do Sistema Único de Saúde (SUS) no âmbito municipal, em Santa Maria-RS;
- Qualificação do trabalho dos profissionais de saúde pela divulgação de informações sobre o fluxo de acesso aos medicamentos.

Relevância:

- Promover a capacitação da equipe de saúde em relação à assistência farmacêutica;
- Orientar e proporcionar autonomia aos usuários em relação ao seu tratamento, promovendo o uso racional de medicamentos e contribuindo para redução de agravos à saúde.

RENAME

A relação nacional de medicamentos essenciais (RENAME) se configura como a relação de medicamentos disponibilizados por meio de políticas públicas para tratamento de doenças e agravos que acometem a população brasileira. É acompanhada do formulário terapêutico nacional (FTN), que subsidia a prescrição, dispensação e uso de medicamentos

PCDT

Os protocolos clínicos de diretrizes terapêuticas (PCDT) estabelecem critérios para:

- diagnóstico de doenças;
- tratamento preconizado com medicamentos e posologias;
- mecanismos de controle clínico;
- acompanhamento e monitoramento de resultados terapêuticos a serem monitorados pelos gestores do SUS.

Relação Municipal de Medicamentos Essenciais

Tendo como base a RENAME e os Protocolos Clínicos de Diretrizes Terapêuticas, o município tem autonomia para elaborar e atualizar sua Relação Municipal de Medicamentos Essenciais (REMUME), com base nas características epidemiológicas de sua região (BRASIL, 2011).

A REMUME do município de Santa Maria pode ser consultada no site da prefeitura municipal, na aba de assistência farmacêutica, através do seguinte link: <https://www.santamaria.rs.gov.br/arquivos/baixar-arquivo/conteudo/D03-2010.pdf>

Componentes da Assistência Farmacêutica

Os medicamentos disponíveis no SUS estão divididos em três componentes, com diferentes financiamentos e responsabilidades

**Componente
Básico**

**Componente
Especializado**

**Componente
Estratégico**

Componente Básico da Assistência Farmacêutica

O componente básico destina-se à aquisição de medicamentos e insumos relacionados a agravos e programas específicos no âmbito da Atenção Básica à Saúde. Esses medicamentos estão disponíveis gratuitamente nas Farmácias Distritais e / ou na Farmácia Municipal. São exemplos o ácido acetilsalicílico, a amoxicilina, o omeprazol, etc.



Acesso aos medicamentos do Componente Básico

Os medicamentos do componente básico estão disponíveis nas farmácias distritais e na farmácia municipal central. Para se ter acesso é necessário:

- Ser **residente em Santa Maria**
- Ser **atendido no SUS** do município de Santa Maria (Unidades Básicas de Saúde, Estratégias Saúde da Família, Unidade Móvel de Saúde, Pronto Atendimentos - Patronato e Ruben Noal, Hospital Universitário de Santa Maria, Unidade de Pronto Atendimento - UPA, Casa de Saúde, Hospital Regional de Santa Maria e Albergue Municipal)
- Apresentar receita contendo **Denominação Comum Brasileira / nome genérico do medicamento** (não pode ser nome comercial)

O que levar a Farmácia Municipal?

- Receita médica legível, do **SUS**, contendo **nome genérico do medicamento** - Denominação Comum Brasileira (BRASIL, 1999), data atualizada, nome, assinatura e carimbo do prescritor;
 - Documento de Identidade;
 - Cartão SUS com endereço atualizado;
 - Comprovante de residência no nome do paciente (conta de água, luz, título de eleitor atualizado, declaração de residência) e do município de Santa Maria.
-
- Para pacientes crianças apresentar comprovante de residência no nome dos responsáveis, com documentos que comprovem.
 - Para retirada de negativas: apresentar receita médica atualizada e comprovante de residência no nome do paciente.

Componente Especializado da Assistência Farmacêutica

O componente especializado é uma estratégia de acesso a medicamentos necessários para uma série de cuidados e situações previstas em Protocolos Clínicos de Diretrizes Terapêuticas (PCDT). Geralmente envolve doenças raras e de baixa prevalência, com tratamentos de alto custo e / ou alta complexidade.

O acesso a esses medicamentos se dá pela abertura de **processos administrativos** na Farmácia de Medicamentos Especiais do município. A de Santa Maria está localizada no endereço: Avenida Presidente Vargas, 1720.



Componente Estratégico da Assistência Farmacêutica

O componente estratégico da Assistência Farmacêutica destina-se à garantia de acesso de medicamentos e insumos para prevenção, diagnóstico e tratamento de doenças e agravos específicos, de perfil endêmico.

Os medicamentos disponíveis por esse componente são contemplados em Programas Estratégicos do Ministério da Saúde.

O acesso a esses medicamentos é realizado pelo encaminhamento do usuário a serviços de referência, como por exemplo:

- **HIV/AIDS e Hepatites Virais:** UDM Casa 13 - R. Riachuelo, 364 - Centro;
- **Tuberculose, Hanseníase e Tabagismo:** Policlínica José Erasmo Crossetti - R. Floriano Peixoto, 1752 - Centro;
 - **H1N1:** Descentralizado nas farmácias distritais e municipal;
- **Toxoplasmose e COVID:** FME Santa Maria - Av. Presidente Vargas, 1720 - Nossa Sra. de Fátima.

Serviços de Assistência Farmacêutica no Município

1. Farmácia Municipal Central

A Farmácia Municipal Central é responsável pela dispensação ao público de medicamentos do componente básico (REMUME), medicamentos fornecidos pelo Ministério da Saúde (anticoncepcionais e preservativos), canetas aplicadoras de insulina humana NPH e regular e insumos farmacêuticos para diabéticos (glicosímetros, lancetas, seringas, agulhas para caneta e tiras reagentes).

Endereço: Rua André Marques, 760 -
Centro, Santa Maria.

Telefone: (55) 3174-1594 Opção 2

Atenção: Insulinas NPH e Regular de frasco NÃO são dispensadas na Farmácia Central, pois elas fazem parte do programa Aqui tem Farmácia Popular e são distribuídas GRATUITAMENTE em Farmácias privadas conveniadas ao programa.



Serviços de Assistência Farmacêutica no Município

1. Farmácia Municipal Central

Para a retirada de insumos farmacêuticos para diabéticos, apresentar mensalmente:

- Glicosímetro (aparelho de medir açúcar no sangue)
- Receita médica da Unidade Básica de Saúde
- Documento de Identidade

Apresentar anualmente ou quando for julgado necessário:

- Laudo médico com CID, informando o tipo de diabetes, medicação em uso e aferições diárias de glicemia;
- Cópia da carteira de Identidade ou certidão de nascimento;
- Cópia do cartão SUS;
- Cópia do comprovante de residência no município de Santa Maria;
- Receita médica da Unidade Básica de Saúde, com o tipo de insulina e respectivas doses.

Serviços de Assistência Farmacêutica no Município

2. Farmácia Distrital Floriano Rocha

São dispensados os mesmos medicamentos da Farmácia Central, **exceto** as canetas aplicadoras de insulina humana NPH e Regular e os insumos farmacêuticos para diabéticos (glicosímetros, lancetas, seringas, agulhas para caneta e tiras reagentes).

Endereço: Rua Benjamin D'ávila, 12, Cohab
Santa Marta - Juscelino Kubitschek, Santa
Maria
Telefone: (55) 3212-1222



Serviços de Assistência Farmacêutica no Município

3. Farmácia Distrital São Francisco

São dispensados os mesmos medicamentos da Farmácia Central, **exceto** as canetas aplicadoras de insulina humana NPH e Regular e os insumos farmacêuticos para diabéticos (glicosímetros, lancetas, seringas, agulhas para caneta e tiras reagentes).

Endereço: Rua Santa Maria, s/nº,
Residencial Dom Ivo Lorscheiter - Diácono
João Luiz Pozzobon, Santa Maria
Telefone: (55) 3212-8736



Serviços de Assistência Farmacêutica no Município

4. Farmácia Distrital Kennedy

São dispensados os mesmos medicamentos da Farmácia Central, **exceto** as canetas aplicadoras de insulina humana NPH e Regular e os insumos farmacêuticos para diabéticos (glicosímetros, lancetas, seringas, agulhas para caneta e tiras reagentes).

Endereço: Rua Dario Leal da Cunha -
Salgado Filho, Santa Maria
Telefone: (55) 3921-1241



Serviços de Assistência Farmacêutica no Município

5. Farmácia Distrital Oeste Ruben Noal

São dispensados os mesmos medicamentos da Farmácia Central, **exceto** as canetas aplicadoras de insulina humana NPH e Regular e os insumos farmacêuticos para diabéticos (glicosímetros, lancetas, seringas, agulhas para caneta e tiras reagentes).

Endereço: Avenida Paulo Lauda, 80 -
Tancredo Neves, Santa Maria
Telefone: (55) 3214-1007



Serviços de Assistência Farmacêutica no Município

6. Farmácia Hospitalar da Policlínica Ruben Noal (PA Tancredo Neves)

Apenas **dispensação interna** para quem está em atendimento no pronto-atendimento.

Endereço: Avenida Paulo Lauda, 80 -
Tancredo Neves, Santa Maria
Telefone: (55) 3214-1007



Serviços de Assistência Farmacêutica no Município

7. Farmácia Distrital Leste / Unidade de Saúde Wilson Paulo Noal

São dispensados os mesmos medicamentos da Farmácia Central, **INCLUINDO** as canetas aplicadoras de insulina humana NPH e Regular e os insumos farmacêuticos para diabéticos (glicosímetros, lancetas, seringas, agulhas para caneta e tiras reagentes).

Endereço: Rua Reinaldo Manoel Guidolin,
130 - Camobi.
Telefone: (55) 3217-3880



Serviços de Assistência Farmacêutica no Município

8. Farmácia Hospitalar do Pronto Atendimento Flávio Miguel Schneider (PA do Patronato)

Apenas **dispensação interna** para quem está em atendimento no pronto-atendimento.

Endereço: Avenida Maurício
Sirotsky Sobrinho, 70 -
Patronato, Santa Maria
Telefone: (55) 3226 - 5878



Serviços de Assistência Farmacêutica no Município

9. Farmácia de Medicamentos Especiais

São dispensados medicamentos do componente especializado, obtidos através de processos administrativos. Os medicamentos disponíveis e a documentação necessária pode ser consultada através desse link: <https://farmaciadigital.rs.gov.br/>. A abertura de processos pode ser realizada presencialmente ou online.

Também são realizadas dispensações do tratamento para Toxoplasmose e para COVID, do componente estratégico.

Endereço: Avenida Presidente Vargas, 1720 - Nossa Senhora de Fátima, Santa Maria.
Telefone: (55) 3921-7178



Serviços de Assistência Farmacêutica no Município

10. Centro de Abastecimento Farmacêutico (CAF)

O CAF é o local destinado a estocagem e conservação de produtos, visando assegurar a manutenção da sua qualidade, enquanto estocados, conforme a característica de cada medicamento.

Endereço: Rua Eugênio Mussoi, 1325 - Urlândia, Santa Maria.

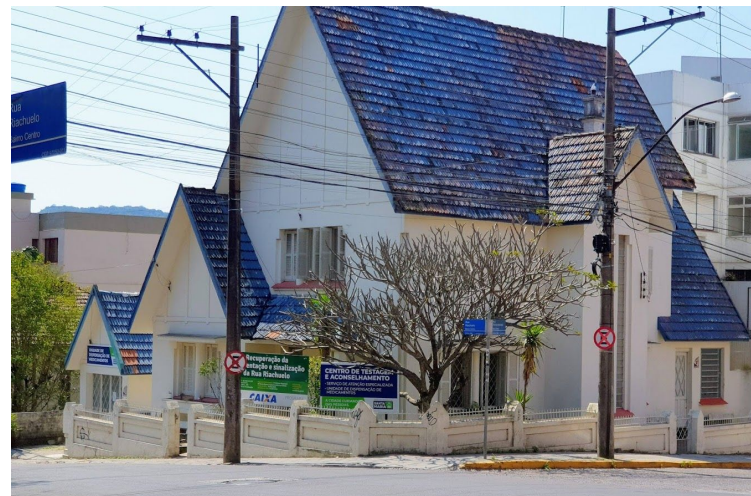


Serviços de Assistência Farmacêutica no Município

11. Unidade de Dispensação de Medicamentos Casa 13 de Maio

Na UDM Casa 13, são dispensados medicamentos do componente estratégico, sendo esses para tratamento de HIV/AIDS, para infecções oportunistas associadas ao HIV/AIDS, profilaxias pós e pré-exposição e tratamento para hepatites virais.

Endereço: Rua Riachuelo, 364 - Centro,
Santa Maria
Telefone: (55) 3921-1263



Serviços de Assistência Farmacêutica no Município

12. Farmácia de Tuberculose e Tabagismo da Policlínica José Erasmo Crossetti

Responsável pela dispensação de medicamentos do componente estratégico para tratamento de tuberculose e tabagismo que estão em acompanhamento na policlínica.

Endereço: Rua Floriano Peixoto, 1752 -
Centro, Santa Maria;
Telefone: (55) 3921-1097



Serviços de Assistência Farmacêutica no Município

13. Unidade Móvel

São dispensados os mesmos medicamentos da Farmácia Central, **exceto** as canetas aplicadoras de insulina humana NPH e Regular e os insumos farmacêuticos para diabéticos (glicosímetros, lancetas, seringas, agulhas para caneta e tiras reagentes).

14. Unidade da Penitenciária Estadual de Santa Maria

Atenção: O estoque de cada **farmácia do Município** é atualizado semanalmente e encontra-se disponível através do link:

<https://www.santamaria.rs.gov.br/saude/321-assistencia-farmaceutica>

No site da Prefeitura Municipal de Santa Maria, na aba de Assistência Farmacêutica

Referências

BRASIL. Ministério da Saúde. Conselho Nacional de Saúde. **RESOLUÇÃO N° 338, DE 06 DE MAIO DE 2004**. Brasília, DF, 06 mai. 2004. Disponível em: https://bvsmms.saude.gov.br/bvs/saudelegis/cns/2004/res0338_06_05_2004.html.

BRASIL. Ministério da Saúde. Gabinete do Ministro. **PORTARIA GM/MS N° 3435, DE 08 DE DEZEMBRO DE 2021**. Brasília, DF, 08 dez. 2021. Disponível em: <https://www.in.gov.br/en/web/dou/-/portaria-gm/ms-n-3.435-de-8-de-dezembro-de-2021-366021389>

BRASIL. Ministério da Saúde. Secretaria de Ciência, Tecnologia, Inovação e Insumos Estratégicos em Saúde. Departamento de Assistência Farmacêutica e Insumos Estratégicos. **Relação Nacional de Medicamentos Essenciais 2022**. Brasília, DF, 2022. Disponível em: https://www.gov.br/conitec/pt-br/midias/20220128_rename_2022.pdf

BRASIL. **LEI N° 12401, DE 28 DE ABRIL DE 2011**. Brasília, DF, 28 abr. 2011. Disponível em: https://www.planalto.gov.br/ccivil_03/_ato2011-2014/2011/lei/l12401.htm#art2

BRASIL. **DECRETO N° 7508, DE 28 DE JUNHO DE 2011**. Brasília, DF, 28 jun. 2011. Disponível em: http://www.planalto.gov.br/ccivil_03/_ato2011-2014/2011/decreto/d7508.htm

BRASIL. Ministério da Saúde. Gabinete do Ministro. **PORTARIA N° 1555, DE 30 DE JULHO DE 2013**. Brasília, DF, 30 jul. 2013. Disponível em: https://bvsmms.saude.gov.br/bvs/saudelegis/gm/2013/prt1555_30_07_2013.html

Referências

BRASIL. **LEI N° 9878, DE 10 DE FEVEREIRO de 1999**. Brasília, DF, 10 fev. 1999. Disponível em: http://www.planalto.gov.br/ccivil_03/leis/l9787.htm

BRASIL. Ministério da Saúde. Gabinete do Ministro. **PORTARIA GM/MS N° 4144, DE 30 DE DEZEMBRO DE 2021**. Brasília, DF, 30 dez. 2021. Disponível em: https://bvsms.saude.gov.br/bvs/saudelegis/gm/2022/prt4114_03_01_2022.html

STANGHERLIN, Luana Eggres; PANOSSO, Émily dos Santos. **FLUXO DA ASSISTÊNCIA FARMACÊUTICA SANTA MARIA, RS**. Apresentação do Powerpoint. Santa Maria, RS. Acesso em 9 mar. 2023.